

2022 학교평가 계획



2022. 3.

경북중학교

목 차

I. 2022 학교평가 기본계획	1
1. 추진근거	1
2. 목적	1
3. 추진방향	1
4. 학교 평가 단계	1
5. 추진일정	2
6. 2022 평가지표 체제	2
II. 2022 학교평가의 실제	3
1. 학교평가위원회 구성	3
2. 학교평가 연수 및 홍보	5
3. 자료 수집 및 정리	5
4. 학교평가 실시	5
5. 학교평가 실시 시 유의사항	6
6. 학교평가 결과보고서 작성 및 제출	6
7. 학교평가 교직원 협의회 및 발표회 실시	7
8. 평가결과 공개 및 정보 공시	7
9. 평가결과 활용 및 2023학년도 교육계획 반영	7
III. 2022 학교평가 지표	9
1. 평가지표 체계	9
2. 평가지표 한눈에 보기	10
3. 평가지표 자세히 보기	12
IV. 부록1. 평가지표 평가자료	43
부록2. 학교평가 자체 점검표	45

I 학교평가 기본계획

1. 추진 근거

- 가. 2022 경기교육 기본 계획
- 나. 초·중등 교육법 제9조
- 다. 초·중등교육법 시행령 제12조, 제13조
- 라. 2022 경기도교육청 학교평가 계획

2. 목적

- 가. 단위학교 교육의 질 개선 지원 및 교육적 책무성을 제고한다.
- 나. 교육공동체의 참여·소통·협력을 통한 학교평가 내실화를 도모한다.

3. 추진 방향

- 가. 평가목표에 따른 학교평가 매년 실시한다.
- 나. 교육의 책무성 제고 및 학교문화 형성을 위한 평가목표 설정한다.
- 다. 학교의 자율성 확보 및 경기혁신교육 내용 반영한다.
- 라. 정량평가는 학교정보공시, NEIS등 공개데이터를 활용하여 학교 업무 부담 최소화한다.
- 마. 평가결과와 연계한 후속 컨설팅 실시하고, 자발적 개선 노력을 강구한다.

4. 학교 평가 단계



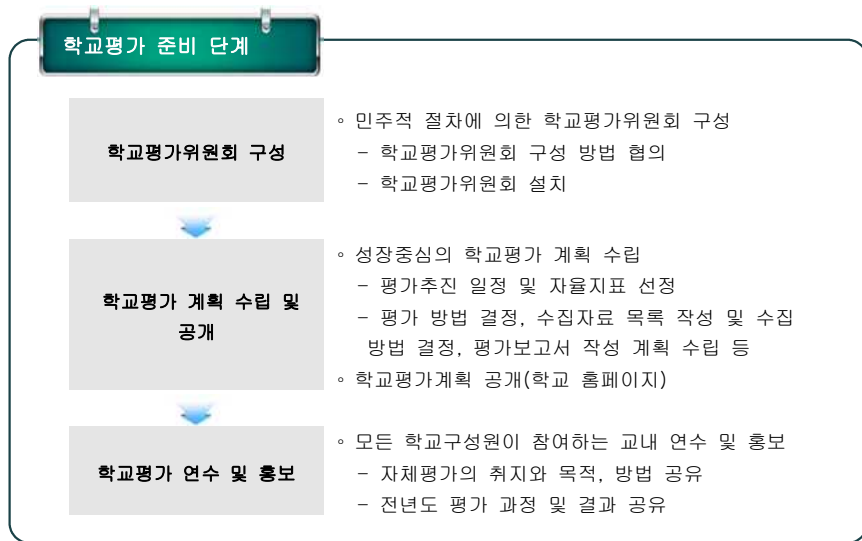
5. 추진 일정

추진 내용	추진 시기(월)													
	'22. 1	'22. 2	3	4	5	6	7	8	9	10	11	12	'23. 1	'23. 2
·학교평가위원회 운영	▶	▶	▶	▶	▶	▶	▶	▶	▶	▶	▶	▶	▶	▶
·학교평가 시행	▶	▶	▶	▶	▶	▶	▶	▶	▶	▶	▶	▶	▶	▶
·학교평가 계획서 탑재, 연수 및 홍보			▶	▶										
·학교조직 진단 도구 활용	▶	▶	▶	▶	▶	▶	▶	▶	▶	▶	▶	▶	▶	▶
학교 ·학교평가 결과보고서 작성, 결과 공유												▶	▶	
·평가결과 교육과정 반영													▶	▶
·학교조직 진단 또는 학교컨설팅 실시													▶	▶
·평가결과 공개													▶	▶
·자체점검 및 환류													▶	▶

6. 2022 평가 지표 체계

영역	평가지표
1. 참여와 소통의 자치 공동체	1-1. 비전공유와 책무성제고
	1-2. 역동적이고 민주적인 학교문화 조성
	1-3. 교육활동 중심의 학교시스템 구축
	1-4. 지역사회와의 협력 노력
2. 존중과 배려의 생활 공동체	2-1. 존중과 배려의 학교문화조성
	2-2. 안전한 학교 만들기과 자율적 규범 실천하기
	2-3. 민주시민 교육의 활성화
3. 개방과 협력의 학습 공동체	3-1. 학교조직의 학습조직화
	3-2. 공동연구·공동실천
	3-3. 수업 개방과 성찰 실천
4. 창의적 교육 과정 운영	4-1. 교육과정 정상화 노력
	4-2. 교육과정 다양화 노력
	4-3. 학생성장 중심의 교육과정 실천 노력
	4-4. 교육과정 운영의 책무성 제고
5. 코로나 19관련	5-1. 수업
	5-2. 생활지도
	5-3. 학교방역

II 2022 학교평가 실제



1. 학교평가위원회 구성

가. 학교평가위원회 구성 방법 협의회 실시

- 일자 : 3월
- 협의 내용 : 학교평가에 대한 안내, 학교평가위원회 구성에 대한 협의, 교사 위원 선발

나. 학부모 학교평가 안내 및 위원 선발

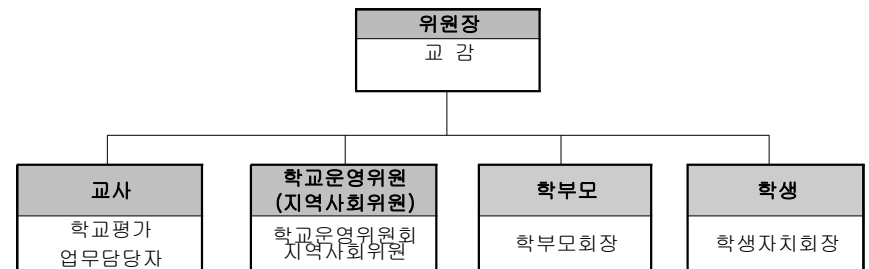
- 일자 : 3월(학부모 총회 시)
- 내용 : 학교평가 안내 및 학부모 위원 선발

다. 학교운영위원회 학교평가 안내 및 위원 선발

- 일자 : 학교운영위원회 1차 회의 시
- 내용 : 학교평가 안내 및 학교운영위원 지역사회위원 선발

라. 학교평가위원회 구성 및 역할

1) 구성



2) 역할

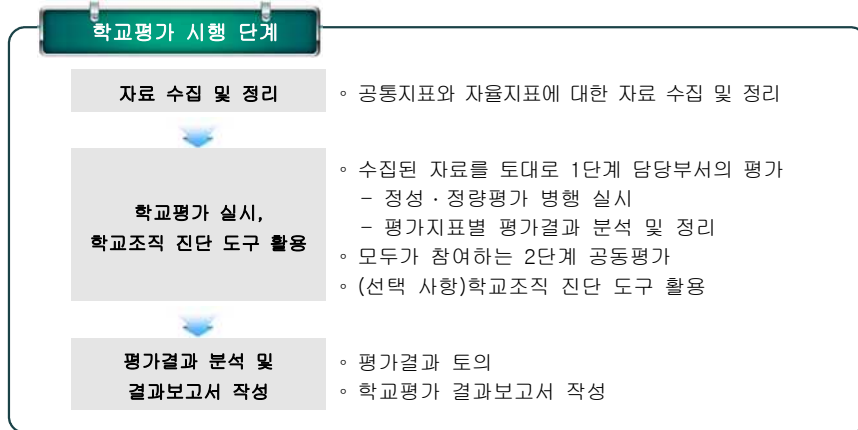
- 학교평가 계획 수립
- 학교평가 실시
- 평가결과 분석 및 보고서 작성
- 평가결과 활용 방안 강구
- 기타 평가 관련 사항 심의

마. 학교평가위원회 회의 계획

회차	시기	회의내용	비고
1차	4월, 7월	학교평가 계획 수립, 평가지표, 평가 시기 등	
2차	11월 중	학교평가 시행 전 협의	
3차	12월 중	학교평가 결과에 대한 피드백	

2. 학교평가 연수 및 홍보

대상	시기	내용	방법
학부모	3월 중	학교 평가에 대한 전반적인 안내	대면
	6월 중	학교 평가 계획에 대한 안내	가정통신문
	11월 중	학교 평가 시행에 대한 안내	가정통신문
학생	6월 중	학교 평가 계획에 대한 안내	대면
	11월 중	학교 평가 시행에 대한 안내	대면
교사	3월	학교 평가에 대한 전반적인 안내	협의회
	6월 중	학교 평가 계획에 대한 안내	협의회
	11월 중	학교 평가 시행에 대한 안내	협의회



3. 자료 수집 및 정리

가. 시기 : 10월~11월

나. 방법 : 각 부서별 및 교사별 공통지표와 자율지표에 대한 자료 수집 및 정리

4. 학교 평가 실시

가. 평가 시기 : 학년말 평가 실시(2022년 11월 26일~12월 7일)

나. 대상 기간 : 2022학년도

다. 평가 대상 : 학부모, 학생, 교사

라. 평가 방법 : 설문조사 및 자료 분석, 정성 및 정량 평가 병행 실시, 학교조직 진단 도구 최대 활용

5. 학교평가 실시 시 유의사항

가. 학교평가의 과정이 학교경영 및 교육활동의 기획, 운영 및 평가의 순환적 기제로서 활성화될 수 있도록 교육과정운영평가와 일원화하여 시행한다.

나. 학생, 교직원, 학부모 등 학교 구성원의 민주적 참여와 소통에 기반한 학교평가를 지향한다. 따라서 계획 수립에서 결과 활용에 이르기까지 교육공동체의 참여와 협력에 의한 민주적 절차성을 확보한다.

다. 평가 시행 전에 평가의 필요성과 가치 인식 등 학교 구성원이 공감할 수 있는 연수 기회를 제공하여 학교 구성원의 평가에 대한 공감대 형성과 능동적 참여를 조성한다. 라. 정보공시자료, 면담, 관찰, 설문조사, 교육활동 결과보고서 등 질적·양적 방법을 모두 활용하여 학교 교육의 총체적인 특성을 종합적으로 평가한다.

마. 평가위원의 역할분담을 통해 평가위원이 실질적 역할을 수행할 수 있도록 하며, 평가 전문성 향상 연수 등 평가의 신뢰도와 객관성 확보를 위해 노력한다.

바. 학교 관리자는 학교평가를 단위학교 구성원의 의견 수렴 및 소통의 도구로, 교사는 일상적 교육활동의 점검과 개선의 기회로 적극 활용한다.

6. 학교평가 결과보고서 작성 및 제출

가. 학교평가는 12월까지 종료하고 결과보고서를 작성한다.

1) 평가결과는 담당부서에서만 작성하지 않는다.

2) 평가요소별, 평가내용별 해당 업무담당부서에서 작성한다.

나. 학교평가 결과보고서의 정해진 양식은 없으며, 분량은 10쪽 내외로 한다.

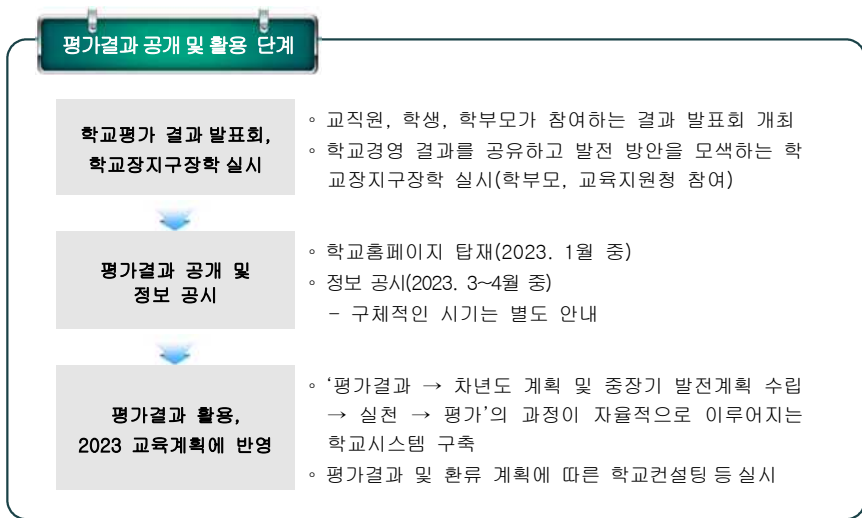
1) 평가결과 점수(총점 포함)는 공개하지 않는다.

2) 평가요소별, 평가내용별 발전 방안, 개선 방안을 포함한다.

다. 학교평가 결과보고서 작성 시 고려사항

- 최종 통합 조정, 상호 모순 점검, 누락 여부를 확인한다.

라. 학교평가는 학교 구성원 스스로 학교의 교육활동을 진단·점검하고, 이를 통해 학교의 강점과 약점을 발견하여 학교 개선을 위한 기초자료로 활용하기 위한 것으로 학교평가 결과보고서는 제출하지 않는다. 다만, 2022학년도 학교평가 기본계획 수립을 위해 단위학교의 학교평가 운영 현황(절차, 내용, 방법, 결과 처리 등)을 자료집계시스템으로 수집할 예정이다.



- 2) 차년도 학교교육과정 운영 계획, 중장기 학교발전계획 등의 수립에 반영
- 3) 특색 있는 학교 교육활동을 선정하고 추진하는 데 활용
- 4) 각종 교육활동 및 프로그램을 내실 있게 운영하는 데 활용

7. 학교평가 교직원 협의회 및 결과 발표회 실시

- 가. 시기 : 교직원 협의회(7월, 12월 중), 학교평가 결과 발표회 (차시 별도 계획에 의해 실시)
- 나. 내용 : 학교평가 결과를 바탕으로 학교교육 개선 방안을 학교구성원들이 공동으로 탐색할 수 있는 발표회

8. 평가결과 공개 및 정보 공시

- 가. 2022. 12월까지 학교평가를 종료하고, 평가결과를 학교 홈페이지(2023. 1월)에 탑재
- 나. 학교알리미에 공개(2023. 3~4월중)
 - ※ '교육관련기관의 정보공개에 관한 특례법' 제5조에 의거 '학교평가지표 및 평가 종합의견'은 학교알리미(www.schoolinfo.go.kr)에 공시

9. 평가결과 활용 및 2023학년도 교육계획 반영

- 가. 학교의 구체적인 문제를 발견하고, 그 문제를 해결하기 위한 구체적인 실행 전략을 마련한다.
- 나. 학교평가를 학교 교육활동 개선의 기회로 적극 활용한다.
 - 1) 학교 운영의 부족한 점을 진단하고 개선하기 위한 방안을 모색하는 데 활용

III 2022 학교평가 지표

1. 평가지표 체계

영역	평가 지표	평가 요소	유형
1. 참여와 소통의 자치공동체	1-1. 비전 공유와 책무성 제고	1-1-1. 학교구성원이 비전을 공유하고 학교 교육목표 실현을 위해 노력하고 있는가? 1-1-2. 학교평가에 모든 구성원이 함께 참여하고 그 결과를 바탕으로 자구 노력을 기울이고 있는가?	정량 정성
	1-2. 역동적이고 민주적인 학교문화 조성	1-2-1. 학교장은 혁신적 리더십을 발휘하고, 학교구성원은 학교 운영에 역동적으로 참여하며 협업하고 있는가? 1-2-2. 민주적인 학교문화를 조성하기 위해 노력하고 있는가?	정량 정성
	1-3. 교육활동 중심의 학교시스템 구축	1-3-1. 가르치는 일에 전념할 수 있도록 교육활동 중심의 학교시스템을 구축하고 교원업무정상화를 위해 노력하고 있는가? 1-3-2. 교육활동을 촉진하는 예산 편성 및 환경 조성을 위해 노력하고 있는가?	정량 정성
	1-4. 지역사회와의 협력 노력	1-4-1. 지역사회와의 협력을 위해 노력하고 있는가?	정성
2. 존중과 배려의 생활공동체	2-1. 존중과 배려의 학교 문화 조성	2-1-1. 존중과 배려의 학교 문화가 조성되어 있는가? 2-1-2. 소통과 공감, 존중과 배려의 관계 형성을 위해 노력하고 있는가?	정량 정성
	2-2. 안전한 학교 만들기를 위한 노력	2-2-1. 학교 구성원이 생활규범을 자율적으로 정하여 실천하고 있는가?	정성
	2-3. 민주시민교육의 활성화	2-3-1. 학생들의 민주시민 자질을 함양하기 위해 노력하고 있는가? 2-3-2. 학생 주도의 자치활동 활성화를 위해 노력하고 있는가?	정량 정성
3. 개방과 협력의 학습공동체	3-1. 학교조직의 학습 조직화	3-1-1. 학교조직이 학습조직화가 되어 전문적 학습공동체 지원 환경을 조성하고 있는가?	정량
	3-2. 공동연구·공동실천	3-2-1. 공동연구·공동실천으로 학교현장의 문제 해결을 위한 실행학습이 이루어지고 있는가?	정량 정성
	3-3. 수업 개방과 성찰 실천	3-3-1. 수업 개방과 성찰을 통해 연구 실천 사례를 나누고 수업을 개선하려고 노력하고 있는가?	정량 정성
4. 창의적 교육과정운영	4-1. 교육과정 정상화	4-1-1. 실적형, 편익주의적 교육과정 운영을 지양하고 학교 교육과정이 정상적으로 운영될 수 있도록 노력하고 있는가?	정량 정성
	4-2. 교육과정 다양화	4-2-1. 학생들의 특성을 고려하여 교육과정을 다양하고 특색 있게 편성하여 운영하고 있는가?	정량 정성
	4-3. 학생성장을 돕는 교육과정 실천	4-3-1. 교육과정 재구성, 수업, 평가, 기록을 학생성장 중심으로 일관성 있게 진행하고 있는가? 4-3-2. 학습자의 주도성과 협력성을 중시하는 수업이 이루어지고 있는가?	정량 정성
	4-4. 교육과정 운영의 책무성 제고	4-4-1. 학습부진 해소를 위해 노력하고 있는가? 4-4-2. 학생의 건강한 성장을 위해 노력하고 있는가?	정량 정성
5. 코로나 19 관련	5-1. 수업	5-1-1. 생활 속 거리두기 실천 수업 운영	정성
	5-2. 생활지도	5-2-1. 생활 속 거리두기 생활 지도	정성
	5-3. 학교방역	5-3-1. 감염병 예방 방역 실시	정성

2. 평가지표 한눈에 보기

영역	평가지표	평가 요소	평가 내용	유형	배점			
					10	5	15	
1. 참여와 소통의 자치공동체	1-1. 비전 공유와 책무성 제고	1-1-1. 학교구성원의 비전 공유 및 학교 교육목표 실현 노력	㉠ 비전 공유 및 학교 교육목표 실현 노력	정량 정성	10	10	15	
		1-1-2. 학교평가 참여와 자구 노력	㉡ 학교평가 참여 및 자구 노력	정량 정성	5	5		
	1-2. 역동적이고 민주적인 학교문화 조성	1-2-1. 역동적 학교 문화 조성 노력	㉠ 역동적 학교문화 조성 노력	정량	10	10	25	
		1-2-2. 민주적 학교 문화 조성 노력	㉡ 민주적 학교문화 조성 노력	정성	15	15		
	1-3. 교육활동 중심의 학교시스템 구축	1-3-1. 가르치는 일에 전념할 수 있는 여건 조성 노력	㉠ 가르치는 일에 전념할 수 있는 여건 조성 노력	정량	10	10	20	
		1-3-2. 교육활동을 촉진하는 예산 편성 및 환경 조성 노력	㉡ 교육활동을 촉진하는 예산 편성 및 환경 조성 노력	정량 정성	10	10		
	1-4. 지역사회와의 협력 노력	1-4-1. 지역사회와의 협력 노력	㉠ 지역사회와의 협력 노력	정량 정성	10	10	10	
	2. 존중과 배려의 생활공동체	2-1. 존중과 배려의 학교 문화 조성	2-1-1. 존중과 배려의 학교문화 조성 노력	㉠ 존중과 배려의 학교문화 인식도 (학생)	정량	10	10	25
			2-1-2. 소통과 공감, 존중과 배려의 관계 형성 노력	㉡ 학생과의 소통과 공감 관계 형성 노력	정성	15	15	
		2-2. 안전한 학교 만들기를 위한 노력	2-2-1. 생활규범 실천 노력	㉠ 생활규범 실천 노력	정량 정성	10	10	10
2-3. 민주시민 자질 함양을 위한 노력			㉠ 민주시민 자질 함양 노력	정성	10	10	20	
2-3. 민주시민교육의 활성화		2-3-1. 학생 자치활동 활성화 지원 노력	㉠ 학생 정책결정 참여 노력	정성	5	10		10
		2-3-2. 학생 자치활동 지원 노력	㉡ 학생자치활동 기반 구축 노력	정량 정성	5	5		
3. 개방과 협력의 학습공동체	3-1. 학교조직의 학습조직화	3-1-1. 학교조직의 학습조직화	㉠ 학교 안 전문적 학습공동체 직 무연수 참여	정량	10	25	25	
			㉡ 학교 안 전문적 학습공동체 운영 시간 확보 노력	정성	10			
	3-2. 공동연구·공동실천	3-2-1. 공동연구 및 공동실천 노력	㉠ 학교현장 문제 중심의 연구모임 운영 노력	정량	10	20	20	
			㉡ 실행학습 수준	정성	10			

영역	평가지표	평가 요소	평가 내용	유형	배점		
	3-3. 수업 개방과 성찰 실천	3-3-1. 수업 개방과 성찰 실천 노력	㉠ 수업 개방 정도	정량	10	20	20
			㉡ 수업 개방과 성찰 수준	정성	10		
4. 창의적 교육과정 운영	4-1. 교육과정 정상화	4-1-1. 교육과정 정상화 노력	㉠ 교육과정 정상화 노력 (설문결과)	정량	5	15	15
			㉡ 교육과정 정상화 노력	정성	10		
	4-2. 교육과정 다양화	4-2-1. 교육과정 다양화 노력	㉠ 교육과정 다양화 노력 (설문결과)	정량	5	15	15
			㉡ 교육과정 다양화 노력	정성	10		
	4-3. 학생성장 돕는 교육과정 실천	4-3-1. 학생성장 중심의 교육과정 실천 노력	㉠ 학생성장 중심의 교육과정 실천 노력(설문결과)	정량	10	20	20
			㉡ 학생성장 중심의 교육과정 실천 노력	정성	10		
	4-4. 교육과정 운영의 책무성 제고	4-4-1. 학습부진 해소 노력	㉠ 학습부진 학생 해소 노력	정성	10	30	10
			㉡ 학생의 건강한 성장을 위한 노력(설문결과)	정량	10		
		4-4-2. 학생의 건강한 성장을 위한 노력	㉠ 학생의 건강한 성장을 위한 노력	정량	10		
			㉡ 학생의 건강한 성장을 위한 노력	정성	10		
5. 코로나 19관련	5-1. 수업	5-1-1. 생활 속 거리두기 실천 수업 운영	㉠생활 속 거리두기 실천 수업 운영 노력	정성	10	30	30
	5-2. 생활지도	5-2-1. 생활 속 거리두기 생활 지도	㉠생활 속 거리두기 생활지도 노력	정성	10		
	5-3. 학교 방역	5-3-1. 감염병 예방 방역 실시	㉠감염병 예방 방역 노력	정성	10		
5개 영역	17개 지표	24개 요소	32개 내용 (정량 11개, 정량+정성6개, 정성 15개)		300		

3. 평가지표 자세히 보기

1 참여와 소통의 자치공동체

■ 평가지표 1-1 비전 공유와 책무성 제고

■ 평가 요소

- 1-1-1. 학교구성원이 비전을 공유하고 학교교육목표 실현을 위해 노력하고 있는가?
- 1-1-2. 학교평가에 모든 구성원이 함께 참여하고 그 결과를 바탕으로 자구 노력을 기울이고 있는가?

지표의 의미와 취지

- 학교교육목표를 실현하기 위해서 학생을 중심에 둔 자율과 책임의 학교운영 체제가 구축되었는지를 평가하는 지표이다.
- 학교구성원이 협의하여 학교 비전과 학교교육목표를 설정하고, 목표 달성을 위한 실천 전략이 구체적으로 수립되어 있는지를 평가한다.
- 학교평가 과정에서 모든 구성원의 적극적인 참여와 노력이 이루어지고 있으며 그 결과를 바탕으로 교육활동을 개선하기 위해 학교가 자구 노력을 기울이고 있는지를 평가한다.

평가 유형

- 정량평가, 정성평가

평가 자료 및 척도

○ 1-1-1. 학교구성원의 비전 공유 및 학교교육목표 실현 노력

㉠ 비전 공유 및 학교교육목표 실현 노력(10점)

■ 평가 자료

- 교원 설문결과 ('평가지표 설문문항'(교원용)'의 설문결과, 이하 동일)
- 교직원, 학생, 학부모 면담 및 설문조사 결과 등
- 학교교육과정운영계획(중·장기발전계획서 포함)

※ 자료 기준일: 2022학년도(이하 별도로 자료 기준일을 표시하지 않은 경우 동일)

■ 평가 척도

평가 준거	점수	등급
① 공통지표 설문문항 1-1과 1-2의 설문결과값의 합이 8.0 이상이다. 1-1. 나는 학교 비전과 학교교육목표를 수립하는 공동작업에 참여하고 있다. 1-2. 나는 학교교육목표 구현을 위해 구체적인 실천 전략을 수립하여 적용하고 있다.	10	매우 우수
② 학생, 학부모 면담 또는 설문조사 결과, 80% 이상이 학교 비전과 학교 교육목표를 알고 그 의미를 이해하고 있다.		
③ 학교 교육활동들이 산발적으로 이루어지지 않고, 학교교육목표를 향해 서로 체계적이고 통합적으로 구성되어 학교교육목표 실현에 기여하고 있다.		
· 위 ①~③ 중 2개 항목에 해당한다.	8	우수
· 위 ①~③ 중 ③에만 해당한다.	5	보통
· 위 ①~③ 모두 해당하지 않는다.	3	노력필요

평가 준거별 산출 요령

① 설문결과값

- '해당 설문문항의 설문결과값'=(해당 설문문항 응답 총점)÷(해당 설문문항에 응답한 교원 수)
- * '해당 설문문항 응답 총점'=(‘매우 그렇다’에 응답한 인원 수)×5 + (‘대체로 그렇다’에 응답한 인원 수)×4 + (‘그저 그렇다’에 응답한 인원 수)×3 + (‘별로 그렇지 않다’에 응답한 인원 수)×2 + (‘전혀 그렇지 않다’에 응답한 인원 수)×1)
- * '해당 설문문항의 설문결과값'은 소수 둘째자리에서 반올림
- * 이하 설문결과값을 산출하는 방법 동일

②, ③: 학교평가위원회에서 산출 방법 결정

- * **이하 별도로 산출 요령을 명시하지 않은 경우 평가 자료를 그대로 활용하거나 학교평가위원회에서 구체적이고 자세한 산출 방법 결정**

1-1-2. 학교평가 참여와 자구 노력

㉠ 학교평가 참여 및 자구 노력(5점)

- 평가 자료
 - 교원 설문결과
 - 2020학년도 학교평가 결과보고서
 - 2022학년도 학교평가계획 및 실시 현황
- 평가 척도

평가 준거	점수	등급
① 공통지표 설문문항 1-3의 설문결과값이 4.0 이상이다. 1-3. 나는 학교평가에 함께 참여하고 그 결과를 바탕으로 자구 노력을 기울이고 있다.	5	매우 우수
② 학교평가 2단계 공동평가에 학생, 학부모가 참여한다.	4	우수
· 위 ①~② 중 1개 항목에 해당한다.	4	우수
· 위 ①~② 중 해당하는 항목이 없다.	2	노력필요

평정 기준

평정 서식

평가지표	평가요소	평가 내용	만점	득점	합계(㉠)	등급
1-1	1-1-1	㉠ 비전 공유 및 학교교육목표 실현 노력	10			
	1-1-2	㉡ 학교평가 참여 및 자구 노력	5			

등급 평정 기준

등급	매우 우수	우수	보통	노력 필요	매우 노력필요
합계(㉠)(15점 만점)	14점 이상	12점 이상	9점 이상	5점 이상	·

유의 사항

- [부록 1] 의 설문지를 활용하여 평가한다.
- * 학교조직 진단 홈페이지에서(<http://gsoat.goe.go.kr/>) 소속 학교 교원들을 대상으로 [부록 1] 공통 지표 설문조사가 가능하다.

1. 참여와 소통의 자치공동체

평가지표 1-2 역동적이고 민주적인 학교문화 조성

평가 요소

- 1-2-1. 학교장은 혁신적 리더십을 발휘하고, 학교구성원은 학교 운영에 역동적으로 참여하며 협업하고 있는가?
- 1-2-2. 민주적인 학교문화를 조성하기 위해 노력하고 있는가?

지표의 의미와 취지

- 학교장이 변화와 혁신의 리더십을 발휘하여, 토의·토론 중심의 교직원회의 운영 및 동료성을 바탕으로 한 협력적 과업 수행 등 민주적인 의사결정 구조와 역동적인 학교 문화를 만들기 위해 노력하고 있는지를 평가한다.
- 학교구성원들이 각자의 위치에서 혁신적인 리더십으로 학교 운영에 역동적이며 협력적으로 참여하는 직무풍토가 조성되어 있는지를 평가한다.
- 참여와 소통의 학교민주주의 구현을 위하여 자율과 자치의 학교문화를 조성하고 있는지 평가한다.

평가 유형

- 정량평가, 정성평가

평가 자료 및 척도

1-2-1. 역동적 학교문화 조성

㉠ 역동적 학교문화 조성 노력(10점)

- 평가 자료
 - 교원 설문결과
- 평가 척도

평가 준거	점수	등급
① 공통지표 설문문항 1-4의 설문결과값이 4.0 이상이다. 1-4. 학교장은 민주적 의사소통, 솔선수범, 신뢰 구축 등을 통해 변화와 혁신의 리더십을 발휘하고 있다.	10	매우 우수
② 공통지표 설문문항 1-5의 설문결과값이 4.0 이상이다. 1-5. 나는 학교 운영에 주체적으로 참여하면서 활발하게 의견을 교환하고 협업한다.		
· 위 ①~② 중 1개 항목에 해당한다.	8	우수
· 위 ①~② 중 해당하는 항목이 없고, 공통지표 설문문항 1-4와 1-5의 설문결과값 합이 7.0 이상이다.	6	보통
· 위 ①~② 중 해당하는 항목이 없고, 공통지표 설문문항 1-4와 1-5의 설문결과값 합이 7.0 미만이다.	5	노력필요

1-2-2. 민주적 학교문화 조성 노력

㉡ 민주적 학교문화 조성 노력(15점)

- 평가 자료

- 학교민주주의 지수 결과 분석 및 개선 방안 탐색 자료
- 교직원회의 운영 규칙 및 회의록
- 토의·토론 중심의 교직원회의 및 학교공동체 토론회 운영 자료
- 학교운영위원회 회의록
- 교직원, 학생, 학부모 면담 및 설문조사 결과 등

■ 평가 척도

평가 준거	점수	등급
① 학교민주주의지수를 활용하여 결과를 분석하고 학교문화를 개선하고 있다. ② '교직원회의 운영 규칙'을 전체 교직원들이 함께 만들고 그에 따라 학교장이 의장이 되는 토의·토론 중심의 전체 교직원회의가 정기적으로 운영되고 있다. ③ 학교공동체(교원, 학생, 학부모) 토론회가 연 2회 이상 운영되고 있다. ④ 학교운영위원회가 형식적인 심의기구에서 벗어나 토의·토론 중심의 의사 결정기구로서의 역할을 하고 있다. ⑤ 권위주의 관행문화가 사라졌다.	15	매우 우수
· 위 ①~⑤ 중 4개 항목에 해당한다.	12	우수
· 위 ①~⑤ 중 3개 항목에 해당한다.	10	보통
· 위 ①~⑤ 중 1~2개 항목에 해당한다.	8	노력 필요
· 위 ①~⑤ 중 해당하는 항목이 없다.	6	매우노력필요

▣ 평가 준거별 산출 요령

⑤ 권위주의 관행문화: 다음 7대 실천 내용을 바탕으로 학교평가위원회에서 산출

- 언어 문화: 우리 학교구성원들은 상호 존중어 및 존칭어를 사용하고 있다.
- 예절 문화: 우리 학교는 승진이나 연수, 영전 등에 대한 과도한 위문을 하지 않는다.
- 접대 문화: 우리 학교는 과도한 손님맞이를 하지 않고, 차점대 시 셀프코너를 운영한다.
- 회식 문화: 우리 학교는 회식에서 술잔을 돌리거나 점대성 회식을 강권하지 않는다.
- 회의 문화: 우리 학교는 소수의 발언과 의견이 독점되는 회의를 하지 않는다.
- 의전 문화: 우리 학교는 행사시 치장하지 않고 대화사, 축사 및 내빈소개를 간소화하고 있다.
- 성인권 문화: 우리 학교구성원은 성차별적 비하, 신체적 접촉, 성적 농담을 하지 않는다.

● 평정 기준

◦ 평정 서식

평가지표	평가요소	평가 내용	만점	득점	합계(A)	등급
1-2	1-2-1	㉠ 역동적 학교문화 조성 노력	10			
	1-2-2	㉡ 민주적 학교문화 조성 노력	15			

◦ 등급 평정 기준

등급	매우 우수	우수	보통	노력 필요	매우노력필요
합계(A)(25점 만점)	22점 이상	18점 이상	14점 이상	14점 미만	·

● 유의 사항

- '토의·토론 중심의 교직원 회의'는 단순 정보전달 회의가 아닌, 안건을 제안하고, 의견을 수렴하는 토의·토론 과정을 거쳐 의견을 수렴(결정)하는 회의를 의미한다.
- '학교공동체 토론회'는 학생, 학부모, 지역사회, 교직원이 함께 참여하여 학교현안을 집단 토론하는 방식으로 학교구성원 스스로가 토론 결과에 대해 수용하고 책무성을 발휘하는 것을 의미한다.
- 권위주의 관행문화 개선 여부는 권위주의 관행문화 개선 이행 설문조사(2019년) 이후 학교의 개선 상황을 중심으로 평가한다.

1. 참여와 소통의 자치공동체

▣ 평가지표 1-3 교육활동 중심의 학교시스템 구축

▣ 평가 요소

1-3-1. 가르치는 일에 전념할 수 있도록 교육활동 중심의 학교시스템을 구축하고 교원업무정상화를 위해 노력하고 있는가?

1-3-2. 교육활동을 촉진하는 예산 편성 및 환경 조성을 위해 노력하고 있는가?

지표의 의미와 취지

- 행정중심의 교무조직을 교육활동 중심으로 개편하고 교원업무정상화, 권한위임 체제 구축 등을 통해 학교조직을 교수학습 지원 시스템화하고 있는지를 평가한다.
- 학교공간을 개방적 협업적 지원 환경으로 재구조화하여 교육활동을 촉진하는 예산 편성 및 환경 조성을 위해 노력하는지를 평가한다.

평가 유형

- 정량평가, 정성평가

평가 자료 및 척도

- 1-3-1. 가르치는 일에 전념할 수 있는 여건 조성 노력
㉠ 가르치는 일에 전념할 수 있는 여건 조성 노력(10점)

■ 평가 자료

- 교원업무정상화 설문조사 결과(학교민주주의지수에 포함하여 설문조사 예정)

■ 평가 척도

설문결과값	4.5 이상	4.0 이상	3.4 이상	2.8 이상	2.8 미만
점수	10	8	6	4	2
등급	매우 우수	우수	보통	노력 필요	매우 노력 필요

* 2단계 공동평가에서 정성적인 요인을 반영하여 1단계 평가결과를 1등급 상향 또는 하향 조정 가능

▣ 교원업무정상화 설문결과값 산출 요령

- 교원업무정상화 설문조사(학교민주주의지수 설문조사에 포함) 참여 및 결과 확인 요령은 추후 학교민주주의지수 설문조사 참여 알림 공문에 안내 예정
- * 설문문항은 추후 안내되는 공문 참조(교육과정 자율성 보장, 효율화·간소화 노력, 교육과정 중심의 학교문화 형성 노력 부문에서 설문할 예정임)

- 1-3-2. 교육활동을 촉진하는 예산 편성 및 환경 조성

㉡ 교육활동을 촉진하는 예산 편성 및 환경 조성 노력(10점)

■ 평가 자료

- 교원 설문결과

- 학습교구와 교육시설 환경 확충·정비 사례
- 공유, 소통, 협업 활동이 가능한 공간 배치 사례

■ 평가 척도

평가 준거	점수	등급
① 공통지표 설문문항 1-6의 설문결과값이 4.0 이상이다. 1-6. 학교회계예산 편성이 학교교육목표 달성에 적합하고 이에 따라 교육활동에 실질적 효과가 나타나고 있다.	10	매우 우수
② 학습교구를 충분히 비치하고 교육시설을 충분히 확보하고 있다.		
③ 교직원과 학생들이 공유하고 소통할 수 있도록 학교공간을 구성하고 있다.		
· 위 ①~③ 중 2개 항목에 해당한다.	8	우수
· 위 ①~③ 중 1개 항목에 해당한다.	6	보통
· 위 ①~③ 중 해당하는 항목이 없다.	4	노력 필요

평정 기준

◦ 평정 서식

평가지표	평가요소	평가 내용	만점	득점	합계(㉠)	등급
1-3	1-3-1	㉠ 가르치는 일에 전념할 수 있는 여건 조성 정도	10			
	1-3-2	㉡ 교육활동을 촉진하는 예산 편성 및 환경 조성 정도	10			

◦ 등급 평정 기준

등급	매우 우수	우수	보통	노력 필요	매우 노력 필요
합계(㉠)(20점 만점)	18점 이상	14점 이상	10점 이상	8점 이상	8점 미만

1. 참여와 소통의 자치공동체

■ 평가지표 1-4 지역사회와의 협력 노력

■ 평가 요소

1-4-1. 지역사회와의 협력을 위해 노력하고 있는가?

지표의 의미와 취지

- 학부모 및 지역사회와 협력 관계를 구축하여 학부모의 실질적인 학교교육 참여와 지역사회와 함께하는 개방과 공유, 협력의 열린 학교 조성을 위한 노력을 평가한다.

평가 유형

- 정성평가

평가 자료 및 척도

• 1-4-1. 지역사회와의 협력 노력

① 지역사회와의 협력 노력(10점)

■ 평가 자료

- 학부모회 등 학부모의 학교 참여 활동
- 학교 시설 개방 자료
- 학교 간 및 지역사회와 연계한 교육 협력 프로그램 운영 자료

■ 평가 척도

평가 준거	점수	등급
① 학교시설 연간 개방일이 매년 늘고 있다. * 경기꿈의학교, 평생교육, 주민복지를 위한 시설 개방 모두 포함	10	매우 우수
② 지역의 물적, 인적 자원을 활용한 학교 교육활동, '꿈의 학교', '마을교육 공동체' 활동 등이 매년 늘고 있다.		
③ 학부모의 학교 참여 활동이 매년 늘고 있다. 위 ①~③ 중 2개 항목 이상에 해당되면 '매우 우수'(10점)로 평가		
· 위 ①~③ 중 1개 항목이 잘 이루어졌다.	8	우수
· 학교에서 지역사회와의 협력 계획을 구체적으로 수립하여 추진 중이다.	6	보통
· 지역사회와의 협력이 미흡하다.	4	노력필요

평정 기준

- 평정 서식

평가지표	평가요소	평가 내용	만점	득점	합계(A)	등급
1-4	1-4-1	① 지역사회와의 협력 노력	10			

유의 사항

- 학부모의 학교교육 참여는 학부모를 대상으로 한 교육프로그램과 학부모 설명회, 학부모 총회, 명예교사, 봉사활동 등의 학교 참여 활동을 모두 포함하되, 학교운영위원 활동은 포함하지 않는다.

2. 존중과 배려의 생활공동체

■ 평가지표 2-1 존중과 배려의 학교문화 조성

■ 평가 요소

2-1-1. 존중과 배려의 학교 문화가 조성되어 있는가?

2-1-2. 소통과 공감, 존중과 배려의 관계 형성을 위해 노력하고 있는가?

지표의 의미와 취지

- 교실(학교생활)은 학습을 위한 공간인 동시에 소통과 대화를 통해 학생들의 생활이 이루어지는 곳이다. 교사-학생, 학생-학생 간 존중과 배려의 교실(학교생활) 문화 조성을 위한 노력을 평가한다.
- 학생들의 치유와 안정을 돕고 협력, 규범, 존중, 배려, 신뢰의 가치를 경험하며 민주시민으로 자랄 수 있게 하는 소통과 공감의 관계 형성을 위한 교원들의 실천을 평가한다.

평가 유형

- 정량평가, 정성평가

평가 자료 및 척도

• 2-1-1. 존중과 배려의 학교문화 조성 노력

① 존중과 배려의 학교문화 인식도(학생)(10점)

- 평가 자료(다음 1, 2 중 하나 선택)

- 1 학생 설문결과([부록1] 의 설문지 활용)
- 2 학교민주주의지수 설문결과

- 평가 척도

설문 결과값	1 <부록1> 설문지	4.5 이상	4.0 이상	3.4 이상	2.8 이상	2.8 미만
	2 학교민주주의지수	180 이상	160 이상	140 이상	120 이상	120 미만
점수	10	8	6	4	2	
등급	매우 우수	우수	보통	노력 필요	매우 노력필요	

■ 설문결과값 산출 요령

- 학생 설문결과: <부록 1> '존중과 배려의 학교문화 인식도' 설문문항(5개 문항)의 전체 응답 평균

* 설문문항은 91쪽 참고

- 학교민주주의지수 설문결과: 학교민주주의지수 '민주적 소통과 수평적 관계 맺기' 설문 결과의 교육주체별 학생 지수 총점

* 설문문항은 학교민주주의지수 설문문항 참조

• 2-1-2. 소통과 공감, 존중과 배려의 관계 형성 노력

① 학생과의 소통과 공감 관계 형성 노력(15점)

- 평가 자료

- 상담 환경 조성 노력 및 학생 상담 실천
- 치유 중심의 교육활동으로 선도처분 대상 학생을 줄인 사례
- 학생 간 경쟁과 등수를 유발하는 학생 시상 제도를 개선한 사례
- 평화로운 학급공동체 워크북 활용 사례
- 따뜻한 아침 맞이하기 및 아침시간 학생과 함께하기 자료
- 학생인권존중 실천 자료
 - 방과후활동이나 야간자율학습 등의 강제적 교육활동 지양 사례
 - 사생활의 비밀과 자유 및 정보에 관한 권리 보장 사례
 - 학교 정보접근권과 의사표현의 자유 보장 사례
 - 인권교육 실시 사례

▪ 평가 척도

평가 준거	점수	등급
① 경쟁, 비교, 외적 보상을 지양하고 체계적인 상담과 치유 중심의 교육 활동 등으로 평화로운 학급공동체가 형성되어 있다.	15	매우 우수
② 학생들의 행복한 학교생활을 위하여 학생 등교일 대부분 따뜻한 교문 맞이 하고 있다.		
③ 대부분의 담임교사들이 출근하자마자 교실에서 학생들과 함께 따뜻한 아침을 맞이하고 있다.		
④ 학생인권존중 실천(강제적 교육활동 지양, 사생활의 비밀과 자유 및 정보에 관한 권리 보장, 의사표현의 자유 보장, 인권교육 등) 노력이 활발하게 이루어지고 있다.		
위 ①~④ 중 3개 이상 항목에 해당한다.		
· 위 ①~④ 중 2개 항목에 해당한다.	13	우수
· 위 ①~④ 항목이 평이한 수준으로 이루어지고 있다.	11	보통
· 위 ①~④ 항목이 일정 수준에 못 미친다.	9	노력필요
· 위 ①~④ 항목이 잘 이루어지지 않고 있다.	7	매우노력필요

평정 기준

◦ 평정 서식

평가지표	평가요소	평가 내용	만점	득점	합계(A)	등급
2-1	2-1-1	㉠ 존중과 배려의 학교문화 인식도(학생)	10			
	2-1-2	㉡ 학생과의 소통과 공감 관계 형성 노력	15			

◦ 등급 평정 기준

등급	매우 우수	우수	보통	노력 필요	매우 노력 필요
합계(A)(25점 만점))	23점 이상	19점 이상	15점 이상	11점 이상	11점 미만

2. 존중과 배려의 생활공동체

▣ 평가지표 2-2 안전한 학교 만들기를 위한 노력

▣ 평가 요소

2-2-1. 학교구성원이 생활규범을 자율적으로 정하여 실천하고 있는가?

지표의 의미와 취지

- 학교구성원이 지켜야 할 <생활규범>을 자율적이며 자치적으로 정하여 실천하면서 공동체를 형성하고 있는지를 평가한다.

평가 유형

- 정성평가

◦ 2-2-1. 생활규범 실천 노력

㉠ 생활규범 실천 노력(10점)

- 평가 자료
 - 학교구성원(학생, 교사, 학부모)의 <생활규범> 관련 자료
 - 교원 설문결과
- 평가 척도

평가 준거	점수	등급
① 학교구성원의 동의, 토론 절차를 거쳐 제정된 학생, 교사, 학부모 생활 규범이 있다.	10	매우 우수
② 공통지표 설문문항 2-1의 설문결과값이 4.5 이상이다. 2-1. 학교구성원이 자율적으로 생활규범을 정하여 실천하고 있다.		
· 위 ① 항목에 해당하고 설문결과값이 4.0 이상이다.	8	우수
· 위 ② 항목에만 해당한다.	6	보통
· 위 ① 항목에만 해당한다.	4	노력필요
· 위 ①~② 중 해당하는 항목이 없다.	2	매우노력필요

유의 사항

- 안전사고, 학교폭력 발생 건수는 객관적 자료를 활용하여 산출한다.
- 생활규범은 학생뿐만 아니라, 교직원, 학부모도 함께 참여하여 실천하고 있는지를 종합적으로 판단한다.

2. 존중과 배려의 생활공동체

■ 평가지표 2-3 민주시민교육의 활성화

■ 평가 요소

- 2-3-1. 학생들의 민주시민 자질을 함양하기 위해 노력하고 있는가?
- 2-3-2. 학생 주도의 자치활동 활성화를 위해 노력하고 있는가?

지표의 의미와 취지

- 학교는 학생들의 기초생활 습관을 형성하고 민주적 의사결정 능력과 의사소통 능력 신장을 위한 다양한 경험의 기회를 제공하여야 한다.
- 교육과정과 연계한 민주시민교육 실천, 민주시민(평화시민, 세계시민)교육프로그램 운영 자료, 지역사회와 협력 프로그램, 학교민주주의 구현을 위한 실천 노력 등 민주시민교육 활성화를 위한 학교의 지원 노력을 평가한다.
- 학생의 자치활동을 위한 공간 마련, 학급회 시간 편성 현황, 예산 편성, 학생의 학교운영 참여 기회 확대 등 학생의 자치활동 능력 함양을 위한 학교의 지원 노력을 평가한다.

평가 유형

- 정량평가, 정성평가

평가 자료 및 척도

• 2-3-1. 민주시민 자질 함양을 위한 노력

㉠ 민주시민 자질 함양 노력(10점)

- 평가 자료
 - 학교교육과정운영계획
 - 학생생활인권규정 및 학생생활지도프로그램 등 기초생활교육 관련 자료
 - 인사, 질서, 청결, 식사예절, 공중도덕, 언어순화, 정리정돈, 공공물건 사용 등 기본생활 규범 지도 사례
 - 민주시민교과서 및 교육자료 활용 사례
 - 민주시민교육 프로그램(학생사회참여동아리, 의회교실) 운영 사례
 - 세계시민교육 프로그램(유네스코학교, 다문화감수성교육프로그램) 운영 사례
 - 지역사회와 연계한 민주시민교육 프로그램
 - 교과 교육과정 및 학교생활 전반에서의 토의, 토론 활동 사례
 - 소통과 공감 중심의 예술체험교육, 감성교육, 생태교육
- 평가 척도

평가 준거	점수	등급
① 통제가 아닌 자기관리 능력을 키우기 위한 일관되고 다양한 기초생활 습관 교육 등으로 학생들이 민주시민으로서의 기초 자질을 지니고 있다. ② 학생들이 민주주의에 대해 배우고 실천할 수 있는 다양한 프로그램을 활발하게 제공하고 있다.(민주시민교과서 활용, 민주시민교육프로그램 [학생사회참여동아리, 의회교실 등], 평화시민교육프로그램[학교평화 프로젝트, 평화감수성교육 등], 세계시민교육프로그램[유네스코학교, 다문화감수성교육 등], 지역사회 연계 민주시민교육프로그램 등) ③ 학생들이 학교 교육활동(수업 포함)과 학교생활 전반에서 스스로 참여하여 합리적으로 문제를 해결할 수 있는 토의·토론 문화가 조성되어 있다. ④ 학생들의 소통과 공감 능력 향상을 위한 예술체험교육, 감성교육, 생태교육 등이 활발히 이루어지고 있다. 위 ①~④ 중 3개 항목 이상 잘 이루어지고 있으면 '매우 우수'(10점)로 평가	10	매우 우수
· 위 ①~④ 중 2개 항목이 잘 이루어지고 있다.	8	우수
· 위 ①~④ 항목이 대체로 평이한 수준이다.	6	보통
· 위 ①~④ 항목이 대체로 일적 수준에 못 미친다.	4	노력필요
· 위 ①~④ 항목이 잘 이루어지지 않고 있다.	2	매우노력필요

• 2-3-2. 학생 자치활동 활성화 지원 노력

㉡ 학생 정책결정 참여 실천 노력(5점)

- 평가 자료
 - 학생 주도의 학교행사 기획·운영 사례
 - 학생회 회의록 및 학생대표가 참여한 학교운영위원회 회의록 등
 - 학생 대표와 학교장 간 간담회 협의록
 - 학급회의 개최 관련 실적 및 그 결과를 바탕으로 한 학생자치회 운영 자료
 - 학생자치회 임원 선출 관련 자료
- 평가 척도

평가 준거	점수	등급
① 학생자치회 중심의 학교행사 기획 운영이 활성화되어 있다. ② 학교 주요 교육정책 결정 시(학교운영위원회 심의, 교육과정 편성, 학사 일정 조정, 규칙 제·개정, 현장체험학습 활성화 위원회, 교복공동구매 추진 위원회 등) 학생대표 참여를 보장하고, 학생들의 다양한 의견을 수렴할 통로를 적극적으로 마련하고 있다. ③ 학급회의가 월 1회 이상 개최되고 있으며 결정된 내용이 학생자치회(대의원회의, 전교어린이회의 등)를 거쳐 적극적으로 학교운영에 반영되고 있다. ④ 학생자치회 임원 선출 시 학생들로 구성된 선거관리위원회에서 주관하고, 선거관리규정에 따라 공정한 선거가 이루어지도록 노력하고 있다. 위 ①~④ 중 3개 항목이 잘 이루어지고 있다.	5	매우 우수
· 위 ①~④ 중 2개 항목이 잘 이루어지고 있다.	4	우수
· 위 ①~④ 중 1개 항목 정도만 이루어지고 있다.	3	보통
· 위 ①~④ 항목이 잘 이루어지지 않고 있다.	2	노력필요
· 위 ①~④ 항목이 잘 이루어지지 않고 있다.	1	매우노력필요

㉔ 학생자치활동 기반 구축 노력(5점)

- 평가 자료
 - 학생회 예산 배정 정도, 학생자치실, 학생복지를 위한 공간 보유 여부
 - 학생 대표와 학교장 간 간담회 협의록
 - 학생자치회 회의록 공개 자료
- 평가 척도

평가 준거	점수	등급
① 학생자치실이 독립된 전용공간이며, 그 공간에 학생자치에 필요한 시설과 자료가 충분하다.	5	매우 우수
② 예산 사용의 자율권이 학생자치회에 위임된 운영비가 100만원 이상 편성되어 있다.		
③ 학생자치회(대의원회의, 전교어린이회의 등) 횡수와, 결정 내용을 학교와 협의하기 위한 간담회 횡수가 일치한다.		
④ 학생탈의실, 학생휴게실이 설치되어 있다.		
⑤ 학생자치회 회의록이 전체 학생 및 교원에게 공개되고 있다.		
· 위 ①~⑤ 중 4개 항목이 잘 이루어지고 있다.	4	우수
· 위 ①~⑤ 중 2~3개 항목이 잘 이루어지고 있다.	3	보통
· 위 ①~⑤ 중 1개 항목이 잘 이루어지고 있다.	2	노력필요
· 위 ①~⑤ 항목이 잘 이루어지지 않고 있다.	1	매우노력필요

평정 기준

◦ 평정 서식

평가지표	평가요소	평가 내용	만점	득점	합계④	등급
2-3	2-3-1	㉑ 민주시민 자질 함양 노력	7.5	10		
	2-3-2	㉒ 학생 정책결정 참여 실천 노력	7.5	5		
		㉓ 학생자치활동 기반 구축 노력	10	5		

◦ 등급 평정 기준

등급	매우 우수	우수	보통	노력 필요	매우 노력 필요
합계④(20점 만점)	19점 이상	16점 이상	14점 이상	11점 이상	11점 미만

유의 사항

- 학생자치활동은 학생자치회 운영, 학생회가 주도하는 학교행사의 기획 및 운영, 학생의 학교 운영 참여 기회 확대, 학생자치활동을 위한 예산 편성 및 공간 마련 등 학생자치활동의 활성화를 위한 학교의 지원 노력을 종합적으로 판단한다.

3. 개방과 협력의 학습공동체

■ 평가지표 3-1 학교조직의 학습조직화

■ 평가 요소

3-1-1. 학교조직이 학습조직화가 되어 전문적 학습공동체 지원 환경을 조성하고 있는가?

지표의 의미와 취지

- 교사의 개인 역량에 의존하여 교육과정과 수업을 실행했던 학교문화를 역동적이고 협업적인 연구 실천으로 학습조직화를 이루어냈는지를 평가한다.
- 학습 정보와 자원을 공유하는 개방과 협력의 학교(학년, 교과)단위의 학습 공동체 운영 등 교육과정 중심의 학교조직을 통해 협력적 연구 활동이 활발히 이루어지고 있는지를 평가한다.

평가 유형

- 정량평가, 정성평가

평가 자료 및 척도

◦ 3-1-1. 학교조직의 학습조직화

① 학교 안 전문적 학습공동체 직무연수 참여(10점)

- 평가 자료
 - 학교 안 전문적 학습공동체 직무연수 운영 자료
 - * 자료 출처: NEIS(직무연수 이수시간), 학교정보공시시스템(교원 수)
- 평가 척도

교원 1인당 학교 안 전문적 학습공동체 연수 이수시간	15시간 이상	13시간 이상	11시간 이상	9시간 이상	7시간 미만
점수	10	9	8	7	5
등급	매우 우수	우수	보통	노력 필요	매우노력필요

* 2단계 공동평가에서 학교 여건을 반영하여 1단계 평가결과를 1등급 상향 또는 하향 조정 가능

■ 교원 1인당 학교 안 전문적 학습공동체 연수 이수시간 산출 요령

- '교원 1인당 학교 안 전문적 학습공동체 연수 이수시간'='학교 안 전문적 학습공동체 연수 이수시간 총합'÷'전체 교원 수(기간제 교사 포함)'
- * 학교 안 전문적 학습공동체 연수 이수시간 총합: 교내에서 운영하고 있는 전문적 학습공동체 연수를 이수한 교원들의 개인별 연간 이수시간을 모두 합산
예) ④(학습공동체30시간×5명)+⑥(학습공동체60시간×6명)+③(학습공동체15시간×3명)=555시간
- * 전체 교원 수: 2021. 4. 1. 기준 전체 교원 수(기간제 교사 포함)
- * 소수 첫째 자리에서 반올림
- * 직무연수로 인정받은 경우만 대상으로 함

㉔ 학교 안 전문적 학습공동체 운영 시간 확보 노력(10점)

- 평가 자료
 - 학교 안 전문적 학습공동체 직무연수 운영 관련 공문
- 평가 척도

평가 준거	점수	등급
매월 정기적으로 운영 시간을 확보하여 실제로 운영하고 있다.	10	매우 우수
매월 정기적으로 운영하지는 못하지만 한꺼번에 몰아서 하지는 않는다.	7	보통
한꺼번에 몰아서 하고 있다.	5	노력 필요
학교 안 전문적 학습공동체를 운영하지 않는다.	3	매우노력필요

㉕ 학교 안 전문적 학습공동체 예산 지원 정도(5점)

- 평가 자료
 - 학교회계 예·결산서
- 평가 척도

교원 1인당 학교 안 전문적 학습공동체 예산	6만원 이상	5만원 이상	3만원 이상	2만원 이상	2만원 미만
점수	5	4	3	2	1
등급	매우 우수	우수	보통	노력 필요	매우노력필요

* 2단계 공동평가에서 학교 여건을 반영하여 1단계 평가결과를 1등급 상향 또는 하향 조정 가능

㉖ 교원 1인당 학교 안 전문적 학습공동체 예산 산출 요령

- '교원 1인당 학교 안 전문적 학습공동체 예산' = '학교 안 전문적 학습공동체 지원 예산 총액' ÷ '전체 교원 수(기간제 교사 포함)'
- * 학교 안 전문적 학습공동체 지원 예산 총액: 모든 학교 안 전문적 학습공동체에 지원한 예산의 총합 (학교 자체 예산, 목적사업비, 지자체 지원금 등 모든 예산 포함)
- * 직무연수로 인정받은 경우만 대상으로 함.
- * 소수 둘째 자리에서 반올림

평정 기준

◦ 평정 서식

평가지표	평가요소	평가 내용	만점	득점	합계(A)	등급
3-1	3-1-1	㉑ 학교 안 전문적 학습공동체 직무연수 참여	10			
		㉒ 학교 안 전문적 학습공동체 운영 시간 확보 노력	10			
		㉓ 학교 안 전문적 학습공동체 예산 지원 정도	5			

◦ 등급 평정 기준

등급	매우 우수	우수	보통	노력 필요	매우 노력 필요
합계(A)(25점 만점)	23점 이상	20점 이상	17점 이상	14점 이상	14점 미만

유의 사항

- 취미 활동을 중심으로 한 교원 취미 동아리 및 동호회 활동, 일시적 과제를 처리하기 위해 설치한 조직(예: T/F), 개별적인 연수 참여, 사이버 위주의 연수 등 교육과정과 수업에 연계되지 않는 활동은 제외한다.

3 개방과 협력의 학습공동체

평가지표 3-2 공동연구·공동실천

평가 요소

3-2-1. 공동연구·공동실천으로 학교현장의 문제 해결(교육과정, 수업 개선, 생활·인성, 진로·진학 지도 등)을 위한 실행학습이 이루어지고 있는가?

지표의 의미와 취지

- 교사의 개인 역량에 의존하여 교육과정과 수업, 생활·인성, 진로·진학 교육을 실행했던 학교 문화를 공동으로 연구하고 실천하는 학교문화로 바꾸어 교사 개인과 학교의 역량을 함께 성장시킨다.
- 학습공동체 운영을 통해 공동연구·공동실천으로 실행학습이 이루어져 학습조직화가 되고 있는지를 평가한다.

평가 유형

- 정량평가, 정성평가

평가 자료 및 척도

3-2-1. 공동연구 및 공동실천 노력

㉑ 학교현장 문제 중심의 연구모임 운영 노력(10점)

- 평가 자료
 - 교원 설문결과
 - * 설문문항: 3-1. 전문적 학습공동체가 학교(학년)현장 문제 해결 중심의 연구모임으로 운영되고 있다.
- 평가 척도

설문결과값	4.5 이상	4.0 이상	3.4 이상	2.8 이상	2.8 미만
점수	10	8	6	4	2
등급	매우 우수	우수	보통	노력 필요	매우노력필요

㉒ 실행학습 수준(10점)

- 평가 자료
 - 학교현장 문제 해결을 위한 실행학습 사례 (직무연수로 등록되지 않은 전문적 학습공동체의 실행학습 포함)
 - 교육과정 및 교재연구 개발을 위한 학습공동체 사례
 - 교육과정 재구성, 배움중심수업, 공동 수업안 개발 및 공동 실천 사례
 - 생활·인성, 진로·진학, 독서토론 등을 위한 공동 실천 사례
 - 교육과정 세미나, 교수학습활동 정기 워크숍, 교사 학급경영 페스티벌 등 협력적 연구 활동과 연구결과 공유 사례

- 학교 밖, 학교 간 학습공동체 활동(교과별·주제별 연구모임 활동, 하브르타수업 연구, 재미있는 수학수업연구 등)의 학교 안 전문적 학습공동체 활동 연계 사례
- ※ 전문적 학습공동체 운영의 결과로 사례집이나 자료 개발을 요구하여 민원이 제기될 경우, 해당 학교는 학교평가를 외부평가 방식으로 전환하여 실시할 예정임.

■ 평가 척도

평가 준거	점수	등급
① 실행학습이 형식적이지 않고 교육목표와 비전 공유, 자발적 참여, 교원 간 연대 등의 성격을 띠며 실제로 이루어지고 있다.	10	매우 우수
② 실행학습이 '주제연구 → 공동연구 → 공동실천 → 연구결과 공유'의 단계를 거쳐 운영되고 있다.		
③ 학교 안, 학교 간, 학교 밖 전문적 학습공동체 활동 결과를 학교 내에서 나눌 수 있는 기회를 지속적으로 마련하고 실제 활용도를 높여 학생과 교원들이 만족하고 있다.		
· 위 ①~③ 항목이 대체로 잘 이루어지고 있다.	8	우수
· 위 ①~③ 항목의 수준이 대체로 평이하다.	6	보통
· 위 ①~③ 항목의 수준이 미흡하다.	4	노력 필요
· 위 ①~③ 항목이 잘 이루어지지 않고 있다.	2	매우 노력 필요

✎ 평정 기준

◦ 평정 서식

평가지표	평가요소	평가 내용	만점	득점	합계④	등급
3-2	3-2-1	㉠ 학교현장 문제 중심의 연구모임 운영 노력	10			
		㉡ 실행학습 수준	10			

◦ 등급 평정 기준

등급	매우 우수	우수	보통	노력 필요	매우 노력 필요
합계④(20점 만점)	18점 이상	16점 이상	14점 이상	10점 이상	10점 미만

✎ 유의 사항

- 교육과정 재구성 협의회, 팀티칭, 교육과정 세미나 등 다양한 사례를 기반으로 평가하되 공동연구와 공동실천이 이루어지고 있는지 종합적으로 판단한다.

3 개방과 협력의 학습공동체

▣ 평가지표 3-3 수업 개방과 성찰 실천

▣ 평가 요소

3-3-1. 수업 개방과 성찰을 통해 연구 실천 사례를 나누고 수업을 개선하려고 노력하고 있는가?

✎ 지표의 의미와 취지

- 교사의 수업 전문성 신장은 학교교육 질적 성장을 위한 선결조건으로 개인적인 교실중심의 노력을 넘어 집단지성에 의해 확보되어야 한다.
- 잘못된 수업 관행 개선을 위한 수업 성찰과 학교(학년, 교과)단위의 동료성을 바탕으로 수업을 개방하고 성찰하는 협력적 수업 연구 활동이 이루어지고 있는지를 평가한다.

✎ 평가 유형

- 정량평가, 정성평가

✎ 평가 자료 및 척도

◦ 3-3-1. 수업 개방과 성찰 실천 노력

㉠ 수업 개방 정도(10점)

- 평가 자료
 - 수업 개방 자료
- 평가 척도

1인당 수업개방 횟수	2회 이상	1.5회 이상	1회 이상	1회 미만
점수	10	8	6	4

▣ 1인당 수업개방 횟수 산출 요령

- '1인당 수업개방 횟수' = '수업교사 수' ÷ '수업 개방 총 시간 수'
- 수업교사 수: 2021년 3월 1일 기준으로 현재 소속여부와 관계없이 학교에서 교과목에 대한 정규 수업을 하는 교사
 - ※ 정보공시 총괄관리자가 [학교정보공시] - [공시항목관리] - [기준정보관리] - [공통사항관리] 의 '2021학년도 수업교사수'에 입력한 자료
- 수업 개방 총 시간 수: 2021학년도 학교에서 이루어진 수업개방의 총 시간 수
 - ※ 교내자율장학 계획에 의한 수업개방(교원평가 관련수업, 학부모 공개 수업 포함), 기타 교사들의 수업 능력 향상을 위하여 개방한 수업에 한함.
- 1인당 수업 개방 횟수: 소수 둘째자리에서 반올림

㉡ 수업 개방과 성찰 수준(10점)

- 평가 자료
 - 수업 개방 자료
 - 팀티칭, 공동수업 등 협력수업 사례
 - 클러수업, 방송수업, 인터넷수업, 문제풀이위주 수업 등 비정상적인 수업 관행 개선을 위한 수업 성찰 사례
 - 자기 수업 모니터링(녹음·녹화자료 활용)과 수업 반성, 동료와의 수업대화, 수업에 세이 쓰기 등 다양한 수업 나눔과 성찰 사례
 - 협력학습, 토의·토론학습, 체험학습, 주제통합학습, 프로젝트학습 사례
 - 배움중심교수·학습과정안, 수업 참관록 및 협의록 등
 - 타학교(기관) 수업연구 참가(성장 나눔 협의회, 수업 연구회, 지역네트워크의 수업연구, 공개수업 참관 등) 후 학교 내 공유 사례
- * 수업 개방과 성찰의 결과로 사례집이나 자료 개발을 요구하여 민원이 제기될 경우, 해당 학교는 학교평가를 외부평가 방식으로 전환하여 실시할 예정이다.

■ 평가 척도

평가 준거	점수	등급
① 대부분의 교사들이 서로 동료라고 인식하면서 자발적이며 일상적으로 수업 개방과 성찰을 하고 있다.	10	매우 우수
② 수업 설계, 수업 실행 및 공유, 수업 성찰 과정의 수준이 학교와 학생 특성에 매우 적합하고 개발된 자료의 수준이 적절하다.		
③ 학교 간, 학교 밖 전문적 학습공동체 활동에 정기적으로 참여하고 그 결과를 활용하여 학교의 특성과 여건에 맞는 적용 방안을 탐색하는 공동 활동이 정기적으로 이루어지고 있다.		
· 위 ①~③ 항목이 대체로 잘 이루어지고 있다.	8	우수
· 위 ①~③ 항목의 수준이 대체로 평이하다.	6	보통
· 위 ①~③ 항목의 수준이 미흡하다.	4	노력 필요
· 위 ①~③ 항목이 잘 이루어지지 않고 있다.	2	매우 노력 필요

■ 평정 기준

○ 평정 서식

평가지표	평가요소	평가 내용	만점	득점	합계④	등급
3-3	3-3-1	㉠ 수업 개방 정도	10			
		㉡ 수업 개방과 성찰 수준	10			

○ 등급 평정 기준

등급	매우 우수	우수	보통	노력 필요	매우 노력 필요
합계④(20점 만점)	18점 이상	16점 이상	14점 이상	12점 이상	12점 미만

■ 유의 사항

- 대부분의 학교가 수업공개 계획 <정보공시 2-3>을 게시하고 있으나 정확한 실시 여부는 학교자료를 참고한다.

4 창의적 교육과정 운영

■ 평가지표 4-1 교육과정 정상화

■ 평가 요소

4-1-1. 실적형, 편익주의적 교육과정 운영을 지양하고 학교교육과정이 정상적으로 운영될 수 있도록 노력하고 있는가?

■ 지표의 의미와 취지

- 교육 본연의 목적을 추구하기 위해서는 교육과정을 정상적으로 운영하여 공교육의 경쟁력을 높이고 교육의 본질을 충분히 실천하는 학생 중심의 교육을 실현해야 한다.
- 학교가 전시성 행사, 실적 위주의 교육활동, 선행교육 등 비정상적인 관행을 지양하고 정상적인 교육과정을 운영하고 있는지를 평가한다.

■ 평가 유형

- 정량평가, 정성평가

■ 평가 자료 및 척도

○ 4-1-1. 교육과정 정상화 노력

㉠ 교육과정 정상화 노력(설문결과)(5점)

■ 평가 자료

- 교원 설문결과

- * 4-1. 학교는 실적형 교육활동, 편익주의 수업, 선행학습 등 비정상적인 관행을 지양하고 교육과정이 정상적으로 운영될 수 있도록 노력하고 있다.

■ 평가 척도

설문결과값	4.5 이상	4.0 이상	3.4 이상	2.8 이상	2.8 미만
점수	5	4	3	2	1
등급	매우 우수	우수	보통	노력 필요	매우 노력 필요

㉡ 교육과정 정상화 노력(10점)

■ 평가 자료

- 9시 등교 운영 자료
- 학교교육과정운영계획(학교교육과정 편제표, 시수 확보 계획 등)
- 행사, 사업, 실적, 임시 중심의 교육과정을 극복한 사례
- 선행학습 유발 행위, 선행교육 방지 사례

■ 평가 척도

평가 준거	점수	등급
① 9시 등교를 운영하고 있다. ② 차시와 진도에만 의존하거나 실제 적용하기 어려운 교육활동 계획을 지양하고, 학교와 학생의 여건이나 상황에 맞게 교육과정이 충실히 반영된 계획을 수립하여 실제 교육활동과도 일치시키고 있다. ③ 학기말, 학년말 등 교육과정 취약시기에 교육과정을 계획적이고 체계적으로 운영하고 있다. ④ 0교시 수업, 우열반 편성, 성적 위주의 수준별 이동 수업, 일부 학생들에게만 혜택이 있는 수업 등을 지양하고 모든 학생들의 성장을 위한 교육과정을 운영하고 있다.	10	매우 우수
· 위 ①~④ 항목이 대체로 잘 이루어지고 있다.	8	우수
· 위 ①~④ 항목의 수준이 평이하다.	6	보통
· 위 ①~④ 항목의 수준이 미흡하다.	4	노력 필요
· 위 ①~④ 항목이 잘 이루어지지 않고 있다.	2	매우 노력 필요

평정 기준

◦ 평정 서식

평가지표	평가요소	평가 내용	만점	득점	합계④	등급
4-1	4-1-1	㉠ 교육과정 정상화 노력(설문결과)	5			
		㉡ 교육과정 정상화 노력	10			

◦ 등급 평정 기준

등급	매우 우수	우수	보통	노력 필요	매우 노력 필요
합계④(15점 만점)	14점 이상	12점 이상	9점 이상	6점 이상	6점 미만

유의점

- 교육과정 정상화 노력은 교육본연의 목적을 추구하기 위해 교과 차시와 진도에 의존하는 획일적이고 표준화된 교육과정 편성·운영이나 전시성, 실적 위주의 행사를 지양하고, 학교구성원의 집단지성으로 학교교육과정을 함께 만들어 실천하는 노력을 종합적으로 평가한다.

4 창의적 교육과정 운영

평가지표 4-2 교육과정 다양화

평가 요소

4-2-1. 학생들의 특성을 고려하여 교육과정을 다양하고 특색 있게 편성하여 운영하고 있는가?

지표의 의미와 취지

- 미래지향적인 창의적 교육과정을 만들기 위해서는 학교의 상황과 여건을 반영하고 학습자의 선택권을 반영한 학교 단위의 교육과정 모델 개발 노력이 필요하다.
- 획일적인 교육과정 운영을 극복하고 지역사회와 학교의 특성과 여건에 맞게 학생의 개별적 성장을 돕는 학생중심 교육과정의 다양화, 특색화를 위해 학교가 어떠한 노력을 기울이고 있는지를 평가한다.

평가 유형

- 정량평가, 정성평가

평가 자료 및 척도

◦ 4-2-1. 교육과정 다양화 노력

㉠ 교육과정 다양화 노력(설문결과)(5점)

■ 평가 자료

- 교원 설문결과

※ 4-2. 학교는 학생중심으로 교육과정을 다양하고 특색 있게 편성하여 운영하고 있다.

■ 평가 척도

설문결과값	4.5 이상	4.0 이상	3.4 이상	2.8 이상	2.8 미만
점수	5	4	3	2	1
등급	매우 우수	우수	보통	노력 필요	매우 노력 필요

㉡ 교육과정 다양화 노력(10점)

■ 평가 자료

- 학교별 특성화교육과정 개발 사례: 문화, 예술, 체육, 과학 등 특성화 프로그램, 진로 직업 다양화 프로그램, 프로젝트 융합 교과수업, 주제중심 통합 교육과정, 창의적 체험학습 프로그램 등
- 학생 과목 선택권 확대 자료
- 탄력적이고 융통성 있는 교육과정 운영사례: 성장배려학년제, 자유학년제, 학년군제, 무학년제, 집중이수제, 주기집중학습, 계절학습, 블록수업, 모듈수업, 교육과정 연계 체험학습 및 자기 탐색이나 소질 개발 프로그램(특기소질 교육, 선택형 동아리 활동, 선택형 방과후 교육활동 등), 주문형 강좌, 지역대학 협력, 온라인 강좌, 학교 간 공동교육

과정 등
- 사계절 방학 운영 사례

■ 평가 척도

평가 준거	점수	등급
① 학교의 특성화된 교육과정이 학교교육의 다양화를 이끌어내고 있다. ② 학교 안에서 개별 학생들의 여건이나 특성에 맞는 단력적이고 융통적인 교육과정을 다양하게 운영하고 있다. ③ 사계절 방학을 지역사회 여건을 고려하여 학생 성장을 돕는 학습→평가→피드백 체제로 운영하고 있다.('학습→평가→피드백' 없이 단순히 재량 휴업일을 늘리는 형태의 사계절 방학은 제외, 「교육공감 학교3호」 참조 [학교정책과 자료실])	10	매우 우수
· 위 ①~③ 중 ②를 포함하여 2개 항목에 해당한다.	8	우수
· 위 ①~③ 항목의 수준이 대체로 평이하다.	6	보통
· 위 ①~③ 항목의 수준이 미흡하다.	4	노력필요
· 위 ①~③ 항목이 잘 이루어지지 않고 있다.	2	매우노력필요

평정 기준

◦ 평정 서식

평가지표	평가요소	평가 내용	만점	득점	합계(A)	등급
4-2	4-2-1	㉠ 교육과정 다양화 노력(설문결과)	5			
		㉡ 교육과정 다양화 노력	10			

◦ 등급 평정 기준

등급	매우 우수	우수	보통	노력 필요	매우 노력 필요
합계(A)(15점 만점)	13점 이상	12점 이상	10점 이상	8점 이상	8점 미만

유의점

- 교육과정 다양화 노력은 학교교육과정이 학교의 상황과 여건, 학습자의 선택권을 반영하여 얼마나 다양하게 편성되어 있는지, 학교 운영 프로그램들이 실제로 학생들의 개별적 성장에 얼마나 도움이 되었는지를 확인하여 평가한다.

4 창의적 교육과정 운영

■ 평가지표 4-3 학생성장을 돕는 교육과정 실천

■ 평가 요소

4-3-1. 교육과정 재구성, 수업, 평가, 기록을 학생성장 중심으로 일관성 있게 진행하고 있는가?

지표의 의미와 취지

- 모든 학생의 개별적 성장을 돕기 위해서는 교육과정 재구성과 수업, 평가, 기록을 일관성 있게 진행하는 노력이 필요하다.
- 교과서 중심에서 벗어나 학습자 중심 수업을 통해 학생과 소통하고, 학생의 자기주도성과 자발성, 협력성을 중시하는 수업을 실천하고 있는지를 평가한다.

평가 유형

- 정량평가, 정성평가

평가 자료 및 척도

◦ 4-3-1. 학생성장 중심의 교육과정 실천 노력

㉠ 학생성장 중심의 교육과정 실천 노력(설문결과)(10점)

■ 평가 자료

- 교원 설문결과

※ 설문문항

- 4-3. 나는 학생성장을 고려하여 교육과정 재구성, 수업, 평가, 기록을 체계적이고 일관성 있게 진행하고 있다.
- 4-4. 나는 학습자의 주도성과 협력성을 중시하는 수업을 하고 있다.

■ 평가 척도

평가 준거	점수	등급
① 평가지표 설문문항 4-3의 설문결과값이 4.0 이상이다.	10	매우 우수
② 평가지표 설문문항 4-4의 설문결과값이 4.0 이상이다.		
· 위 ①~② 중 1개 항목에 해당한다.	8	우수
· 위 ①~② 중 해당하는 항목이 없고, 평가지표 설문문항 4-3과 4-4의 설문결과값 합이 7.0 이상이다.	6	보통
· 위 ①~② 중 해당하는 항목이 없고, 평가지표 설문문항 4-3과 4-4의 설문결과값 합이 7.0 미만이다.	5	노력필요

㉡ 학생성장 중심의 교육과정 실천 노력(10점)

■ 평가 자료

- 성장중심으로 교육과정 재구성, 수업, 평가, 기록한 사례

- 교수·학습평가계획 및 평가결과 활용 계획

- 평가계획 사전 예고제 관련 자료
- 서술형·논술형 평가, 정의적 능력 평가, 수행평가 등 다양한 평가 관련 자료
- 역량 중심 학생 진단, 교사별 상시평가, 종합 평가 등 다양한 평가 자료
- 철삭지도를 통한 피드백, 평가결과 분석을 통한 수업 개선 반영 관련 자료
- 모든 학생을 위한 성장 참조형 평가: 성장 과정 중심의 평가, 평가 후 피드백 강화

■ 평가 척도

평가 준거	점수	등급
① 교과 내, 교과 간, 교과와 창의적 체험활동 간 교육과정 재구성 노력이 다양하고 창의적으로 활발하게 이루어지고 있다.	10	매우 우수
② 핵심역량과 성취기준을 중심으로 토의·토론수업, 협력수업, 프로젝트수업 등 학습자의 주도성과 협력성을 중시하는, 배움의 즐거움이 있는 수업을 실천하려는 노력이 활발하다.		
③ 핵심역량과 성취기준을 중심으로 과정중심의 평가가 이루어지고 있으며 평가결과를 바탕으로 성취 정도에 따른 환류가 수시로 이루어지고 있다.		
④ 대부분의 교과에서 핵심역량과 성취기준을 중심으로 개별 학생의 성장 과정을 기록하고 있다.		
· 위 ①~④ 항목의 수준이 대체로 양호하다.	8	우수
· 위 ①~④ 항목의 수준이 대체로 평이하다.	6	보통
· 위 ①~④ 항목의 수준이 미흡하다.	4	노력 필요
· 위 ①~④ 항목이 잘 이루어지지 않고 있다.	2	매우노력필요

평정 기준

◦ 평정 서식

평가지표	평가요소	평가 내용	만점	득점	합계(A)	등급
4-3	4-3-1	㉠ 학생성장 중심의 교육과정 실천 노력(설문 결과)	10			
		㉡ 학생성장 중심의 교육과정 실천 노력	10			

◦ 등급 평정 기준

등급	매우 우수	우수	보통	노력 필요	매우 노력 필요
합계(A)(20점 만점)	18점 이상	16점 이상	12점 이상	10점 이상	10점 미만

유의 사항

- 학생의 성장을 돕는 다양한 평가에 대한 노력은 평가 시기의 적정 여부, 평가계획 사전 예고제 실시 여부, 인지적·정의적·심동적 영역의 균형 있는 평가 실시 여부, 교육과정-수업-평가의 일체 여부, 서술형·논술형 평가의 비중, 평가결과 피드백 노력 등을 고려하여 학교가 학생의 전인적 성장과 참된 학력 신장을 위해 어떠한 노력을 기울이고 있는지를 종합적으로 평가한다.
- 대부분의 학교가 평가계획을 <정보공시 2-1, 4-1>에 게시하고 있으나 정확한 실시 여부는 학교자료를 참고한다.

4 창의적 교육과정 운영

■ 평가지표 4-4 교육과정 운영의 책무성 제고

■ 평가 요소

- 4-4-1. 학습부진 해소를 위해 노력하고 있는가?
- 4-4-2. 학생의 건강한 성장을 위해 노력하고 있는가?

지표의 의미와 취지

- 학업 성취 격차 및 학습 부진 해소를 위해 어떤 노력을 기울이고 있으며, 인지적, 정의적, 심동적 영역의 균형 있는 평가와 효율적인 피드백 제공으로 참된 학력 신장과 학생의 전인적 성장을 돕는 책무를 다하고 있는지를 평가한다.
- 학생들의 신체활동을 증진하고 건강한 학생을 육성하기 위하여 학교에서 신체활동이나 체육활동 여건을 조성하고 적극적으로 노력을 하고 있는지 평가한다.

평가 유형

- 정성평가

평가 자료 및 척도

◦ 4-4-1. 학습부진 해소 노력

㉠ 학습부진 학생 해소 노력(10점)

- 평가 자료
 - 학습부진 해소를 위한 계획 및 실천 자료
- 평가 척도

평가 준거	점수	등급
① 학습부진 학생을 해소하기 위하여 월별, 연차별 계획이 단계적이고 체계적으로 수립되어 있다.	10	매우 우수
② 학생 개인별 특성에 맞는 교내외 프로그램을 지속적이고 장기적으로 지원하고 있다.		
③ 도구 교과에서 교과 운영 계획에 기초학력 지도 계획을 포함하여 실천하고 있다.		
· 위 ①~③ 항목의 수준이 대체로 양호하다.	8	우수
· 위 ①~③ 항목의 수준이 대체로 평이하다.	6	보통
· 위 ①~③ 항목의 수준이 미흡하다.	4	노력 필요
· 위 ①~③ 항목이 잘 이루어지지 않고 있다.	2	매우노력필요

◦ 4-4-2. 학생의 건강한 성장을 위한 노력

㉡ 학생의 건강한 성장을 위한 노력(설문결과)(10점)

- 평가 자료
 - 교원 설문결과
 - * 설문문항
 - 4-5. 학교는 학생들의 신체건강을 위하여 다양한 지원을 하고 있다.
 - 4-6. 학교는 학생들의 정신건강을 위하여 다양한 지원을 하고 있다.

■ 평가 척도

설문결과값	9.0 이상	8.0 이상	6.8 이상	5.6 이상	5.6 미만
점수	10	8	6	4	2
등급	매우 우수	우수	보통	노력 필요	매우 노력 필요

▣ 설문결과값 산출 요령

- '설문결과값' = '설문문항 4-5의 설문결과값' + '설문문항 4-6의 설문결과값'

㉔ 학생의 건강한 성장을 위한 노력(10점)

■ 평가 자료

- 학교스포츠클럽 활동 등록률, 학생건강체력평가(PAPS) 결과
- 교육적인 급식 관련 자료

■ 평가 척도

평가 준거	점수	등급
① 학교스포츠클럽 활동 등록률이 높아지고 있다. ② 학생들의 급식 질서, 위생 및 청결 관리, 편식이 개선되고 있다. ③ 학생건강체력평가(PAPS) 체력 4~5등급이 줄어들고 있다.	10	매우 우수
· 위 ①~③ 중 2개 항목에 해당한다.	8	우수
· 위 ①~③ 중 1개 항목에 해당한다.	5	노력 필요
· 위 ①~③ 중 해당하는 항목이 없다.	3	매우 노력 필요

▣ 평가 준거별 산출 요령

- ① 학교스포츠클럽 활동 등록률: NEIS에 등록되는 학교스포츠클럽 통계 자료 활용
- ③ 학생건강체력평가(PAPS) 체력 4~5등급: NEIS에 등록되는 PAPS 통계 자료 활용

✎ 평정 기준

◦ 평정 서식

평가지표	평가요소	평가 내용	만점	득점	합계㉔	등급
4-4	4-4-1	㉑ 학습부진 학생 해소 정도	10			
		㉒ 학습부진 학생 해소 노력	10			
	4-4-2	㉓ 학생의 건강한 성장을 위한 노력(설문결과)	10			
		㉔ 학생의 건강한 성장을 위한 노력	10			

◦ 등급 평정 기준

등급	매우 우수	우수	보통	노력 필요	매우 노력 필요
합계㉔(40점 만점)	36.5점 이상	32점 이상	26점 이상	20점 이상	20점 미만

✎ 유의 사항

- 개별 학교에서 학습부진 학생을 판정할 때 활용하는 검사, 진단, 평가 중 하나를 학교에서 자율적으로 선택하되, 매년 같은 것으로 선택하여 통계를 산출한다.
- 경기도교육청에서 보급하고 있는 기초학습 부진학생 판별검사, 교과학습 부진학생 판별 검사 척도, 학교에서 자체 개발한 도구, 국가수준학업성취도평가 등을 활용할 수 있다.

5 코로나 19관련

▣ 평가 지표 5-1 생활속 거리두기 실천 수업 운영

▣ 평가 요소

5-1-1. 생활속 거리 두기 수업을 편성하여 운영하고 있는가?

✎ 지표의 의미와 취지

- 코로나 19를 대비하여 수업적인 측면에서는 어떠한 노력을 기울이고 있는지 평가한다.

✎ 평가 유형

- 정성평가

✎ 평가 자료 및 방법

◦ 5-1. 생활속 거리 두기 수업

- 평가 자료
 - 수업일수(균형 있는 학습이 가능한 교육과정 편성·운영)
 - 창의적 체험활동
 - 수업운영

✎ 평가 척도

평가 준거	점수	등급
① 균형 있는 학습이 가능한 교육과정 편성·운영 ② 온라인 수업과 연계한 창의적 체험활동 실시 ③ 원격수업 전환 학생, 학부모 안내	10	매우 우수
· 위 ①~③ 중 ②를 포함하여 2개 항목에 해당한다.	8	우수
· 위 ①~③ 항목의 수준이 대체로 평이하다.	6	보통
· 위 ①~③ 항목의 수준이 미흡하다.	4	노력 필요
· 위 ①~③ 항목이 잘 이루어지지 않고 있다.	2	매우 노력 필요

✎ 평정 기준

◦ 평정 서식

평가지표	평가요소	평가 내용	만점	득점	등급
5	5-1	㉑ 생활속 거리두기 실천 수업 운영	10		

✎ 유의 사항

- 온·오프라인 연계와 관련한 수업이 잘 이루어졌는지 개별적 성장에 얼마나 도움이 되었는지를 확인하여 평가한다.

평가 지표 5-2 생활속 거리두기 생활지도

평가 요소

5-2-1. 생활속 거리 두기 생활지도

지표의 의미와 취지

◦ 코로나 19와 관련하여 생활속 거리두기 생활지도를 위해 노력을 기울이고 있는가?

평가 유형

◦ 정성평가

평가 자료 및 방법

- 5-1. 생활속 거리 두기 생활지도
 - 평가 자료
 - 교실(급식실, 기타 특별실 포함)환경정비
 - 발열체크
 - 마스크, 먹는물

평가 척도

평가 준거	점수	등급
① 교실위생관리 및 환경 정비가 유지되어 있는가.	10	매우 우수
② 등교시, 급식전 발열체크가 잘 되고 있는가.		
③ 식사 외 마스크 착용 및 개인 컵 지참하고 있는가		
· 위 ①~③ 중 ②를 포함하여 2개 항목에 해당한다.	8	우수
· 위 ①~③ 항목의 수준이 대체로 평이하다.	6	보통
· 위 ①~③ 항목의 수준이 미흡하다.	4	노력필요
· 위 ①~③ 항목이 잘 이루어지지 않고 있다.	2	매우노력필요

평정 기준

◦ 평정 서식

평가지표	평가요소	평가 내용	만점	득점	등급
5	5-2	㉠ 생활속 거리두기 생활지도	10		

유의 사항

◦ 생활속 거리 두기 생활지도가 얼마나 도움이 되었는지 확인한 후 평가한다.

평가 지표 5-3 감염병 예방 방역실시

평가 요소

5-3-1. 감염병 예방 방역실시

지표의 의미와 취지

◦ 코로나 19 감염병 예방을 위한 방역 노력을 기울이고 있는가?

평가 유형

◦ 정성평가

평가 자료 및 방법

- 5-3. 감염병 예방 방역 실시
 - 평가 자료
 - 교내 시설 상시 소독
 - 의심환자 격리 장소 준비
 - 방역물품 구축

평가 척도

평가 준거	점수	등급
① 교내 시설 상시 소독하고 있는가.	10	매우 우수
② 의심환자 격리 장소가 있는가.		
③ 방역물품(마스크, 손소독제, 비접촉식 온도계)이 준비되어 있는가.		
· 위 ①~③ 중 ②를 포함하여 2개 항목에 해당한다.	8	우수
· 위 ①~③ 항목의 수준이 대체로 평이하다.	6	보통
· 위 ①~③ 항목의 수준이 미흡하다.	4	노력필요
· 위 ①~③ 항목이 잘 이루어지지 않고 있다.	2	매우노력필요

평정 기준

◦ 평정 서식

평가지표	평가요소	평가 내용	만점	득점	등급
5	5-1	㉠ 감염병 예방 방역 실시	10		

유의 사항

◦ 감염병 예방을 위한 방역이 얼마나 잘 되었는지를 확인한 후 평가한다.

IV 부록1. 평가지표 및 평가자료

[공통지표 설문문항](교원용)

이 설문지는 우리 학교 교육활동 전반을 평가하고 학교교육을 개선하기 위한 기초자료로 활용됩니다. 설문문항에 선생님의 생각을 솔직하게 적어 주시기 바랍니다. 선생님의 솔직한 응답은 학교교육 발전에 소중한 밑거름이 될 것입니다. 감사합니다.

2022. . . ○○학교장

※ 5. 매우 그렇다 4. 대체로 그렇다 3. 그저 그렇다 2. 별로 그렇지 않다 1. 전혀 그렇지 않다.

문항	5	4	3	2	1
1-1. 나는 학교 비전과 학교교육목표를 수립하는 공동작업에 참여하고 있다.					
1-2. 나는 학교교육목표 구현을 위해 구체적인 실천 전략을 수립하여 적용하고 있다.					
1-3. 나는 학교평가에 함께 참여하고 그 결과를 바탕으로 자구 노력을 기울이고 있다.					
1-4. 학교장은 민주적 의사소통, 솔선수범, 신뢰 구축 등을 통해 변화와 혁신의 리더십을 발휘하고 있다.					
1-5. 나는 학교 운영에 주체적으로 참여하면서 활발하게 의견을 교환하고 협업한다.					
1-6. 학교회계예산 편성이 학교교육목표 달성에 적합하고 이에 따라 교육활동에 실질적 효과가 나타나고 있다.					
2-1. 학교구성원이 자율적으로 생활규범을 정하여 실천하고 있다.					
3-1. 전문적 학습공동체가 학교(학년)현장 문제 해결 중심의 연구모임으로 운영되고 있다.					
4-1. 학교는 실적형 교육활동, 편의주의 수업, 선행학습 등 비정상적인 관행을 지양하고 교육과정이 정상적으로 운영될 수 있도록 노력하고 있다.					
4-2. 학교는 학생중심으로 교육과정을 다양하고 특색 있게 편성하여 운영하고 있다.					
4-3. 나는 학생성장을 고려하여 교육과정 재구성, 수업, 평가, 기록을 체계적이고 일관성 있게 진행하고 있다.					
4-4. 나는 학습자의 주도성과 협력성을 중시하는 수업을 하고 있다.					
4-5. 학교는 학생들의 신체건강을 위하여 다양한 지원을 하고 있다.					
4-6. 학교는 학생들의 정신건강을 위하여 다양한 지원을 하고 있다.					

[평가지표] 존중과 배려의 학교문화 인식도(학생용)

‘존중과 배려의 학교(교실)문화 인식도’ 평가지

이 설문조사는 우리 학교의 존중과 배려의 학교(교실)문화 조성 정도를 알아보기 위한 것입니다. 여러분의 생각을 솔직하고 성실하게 응답해 주시면 우리 학교 발전에 많은 도움이 될 것입니다.

여러분의 응답 자료는 학교 발전을 위한 기초 자료로만 사용할 것입니다. 해당되는 번호에 V표 해 주십시오.

감사합니다.

2022. . .

○○○학교장

매우 그렇다	그렇다	보통 이다	그렇지 않다	전혀 그렇지 않다
-----------	-----	----------	-----------	-----------------

2-1-1. 나는 교실과 학교에서 존중받고 있다.	5	4	3	2	1
2-1-2. 나는 선생님들을 존경하고 존중한다.	5	4	3	2	1
2-1-3. 우리 학교 학생들은 학생 간 서로 배려하며 돕는다.	5	4	3	2	1
2-1-4. 우리 학교 선생님들은 학생들을 배려하고 존중하는 말을 사용하신다.	5	4	3	2	1
2-1-5. 우리 학교는 학생들 간 갈등이 생겼을 때 도움을 받을 곳이 있다.	5	4	3	2	1

IV 부록2. 학교평가 자체점검표

[학교평가 자체점검표]

단계	점검 내용	점검 결과
평가 전반	학교평가가 학교자치의 과정으로 운영되어 교육공동체들의 참여, 소통, 협력의 기회가 되었다.	
	학교평가가 학교교육 전 과정에 대한 평가로 진행되었다.	
	학교평가를 교육과정운영평가와 연계하여 시행하였다.	
	학교평가가 연차적 교육목표를 설정하고 관리하는 성장중심으로 이루어졌다.	
	학교평가위원회가 형식적으로 운영되지 않고 연중 실제적으로 운영되었다.	
평가 준비	전년도 학교평가 과정과 결과를 반영하여 학교평가계획과 학교교육계획이 수립되었다.	
	학교평가위원회에 교육공동체들이 모두 참여하였다.	
	학교 공동체 의견수렴을 통해 학교 여건에 맞는 평가지표와 방법을 개발하였다.	
	학교 교육공동체 연수를 통해 학교평가의 취지와 목적, 방법 등을 공유하였다.	
평가 시행	연중 충분한 시간을 갖고 학교평가 자료가 수집되고 공유되었다.	
	학생, 학부모, 교원 설문조사가 객관적으로 이루어졌다.	
	교육공동체들이 모두 직접 참여하여 평가를 실시하였다.	
	학교평가 결과보고서를 가감 없이 공정하고 객관적으로 작성하였다.	
평가 결과 환류	학교평가 결과보고서를 누구나 열람할 수 있는 학교홈페이지 학교혁신 게시판에 게시하였다.	
	학교평가 결과(평가지표와 종합의견)를 정보공시 하였다.	
	학교평가 결과를 다음 연도 교육과정계획과 중장기계획에 활용하였다.	
	학교평가 결과를 교직원, 학생, 학부모가 참여하는 워크숍, 토론회 등 공식적인 논의 자리를 통해 공유하고 의견을 수렴하였다.	
	학교평가 결과를 바탕으로 학교교육을 자발적으로 개선하고 있다.	